



EKONOMİ BAKANLIĞI

DAHİLDE İŞLEME REJİMİ

İHRACAT GENEL MÜDÜRLÜĞÜ

04 Nisan 2016 – Ankara

- Dahilde İşleme Rejimi (DİR)
- DİR'in Yaygın Olarak Kullanımı
- Avrupa Birliğinde DİR Kullanımı
- DİR İstatistikleri
- Sektörel Değerlendirmeler
 - Tarım Sektörü
 - Sanayi Sektörü
- Sonuç ve Değerlendirme

DAHİLDE İŞLEME REJİMİ

Gümrük
muafiyetli girdi
ithali

Üretim/İşlemede
maliyet avantajı

İhracatta yüksek
rekabet şansı

Amaçlar

- İhracatçılarımıza dünya piyasalarında rekabet gücü kazandırmak
- İhraç pazarlarımızı geliştirmek
- İhraç ürünlerimizi çeşitlendirmek
- Sürdürülebilir ihracat artışı sağlamak

Kullanım Gerekçeleri

- Hammadde ve üretim yetersizliği
- Üretimde kalite sorunu
- Maliyet yüksekliği
- İleri teknoloji eksikliği
- Finansman avantajı

Vergi-Fon Muafiyetleri

- İthalatta Gümrük ve Eşetkili Vergi Muafiyeti
- KKDF İstisnası
- Vergi, Resim ve Harç İstisnası

Yurt İçi Alım Avantajları

- Yurt İçi Alımlarda KDV Tecil-Terkin Uygulaması
- Yurtiçinden Dünya Piyasa Fiyatlarından Tarımsal Hammadde Temini (Buğday, Mısır, Süttozu)

Diğer Özel Avantajlar

- Ticaret Politikası Önlemlerine Tabi Olmama

Ülkemiz dünyada;

- Makarna ihracatında 3. (%99,3)
- Yumurta ihracatında 3. (%91,9)
- Bakırdan demetlenmiş teller, kablolar ve örme halatları ihracatında 2. (%94,5)
- Otobüs, minibüs, midibüs ihracatında 4. (%85,1)
- Çamaşır makinesi ihracatında 5. (%90,6)
- Buzdolabı ihracatında 5. (% 91,4)
- Çorap ihracatında 3. (% 30)
- Ev tekstili ihracatında 4. (% 41)

DAHİLDE İŞLEME REJİMİNİN YAYGIN KULLANIMI

YAPISAL SORUNLAR

Hammadde ve
Doğal Kaynakların
Yetersizliği

Üretimde Kalite ve
Fiyat Sorunu

Maliyetlerin
Yüksekliği

Finansman
Yetersizliği

Termin Süresinin
Uzunluğu

**Uluslararası Piyasalarda
Rekabet Avantajı**



**DAHİLDE
İŞLEME
REJİMİ**

- AB mevzuatında sadece Gümrük Vergisi Muafiyeti
- Ülkemizde ise;
 - i. KDV'de Tecil-Terkin Sistemi Avantajı
 - ii. KKDF İstisnası
 - iii. İhracat Sayılan Satış-Teslimlerde İthalat
 - iv. Yurt İçi Alımlar

Gümrük vergisi sıfır olan ürünler dahi KDV ve KKDF İstisnası nedeniyle DİR kapsamında ithal edilebilmektedir.

AVRUPA BİRLİĞİ'NDE DİR KULLANIMI

1. AB girdi ihtiyacını,

- Topluluk İçi
- STA'lar ve GTS

kapsamında yaptığı ticaret yolu ile karşılamakta olup, bu ticarete DİR uygulanmamaktadır.

AB'nin Topluluk İçi İthalatının
Toplam İthalat İçindeki Payı

%63

AB'nin Topluluk Dışı İthalatı içinde
STA'lar Kapsamı İthalatı

%33



2. DİR yolu ile sadece Gümrük Vergisi Muafiyeti sağlanmaktadır.

3. AB'de Geri Ödeme Sistemi kullanılmakta, gümrük ve eş etkili vergiler peşin ödenmektedir.

AB'nin Toplam İthalatı İçinde DİR'in Payı

%1,4

Topluluk İçi ve STA'lar Kapsamındaki İthalat
çıkartıldığında DİR'in Payı

%4

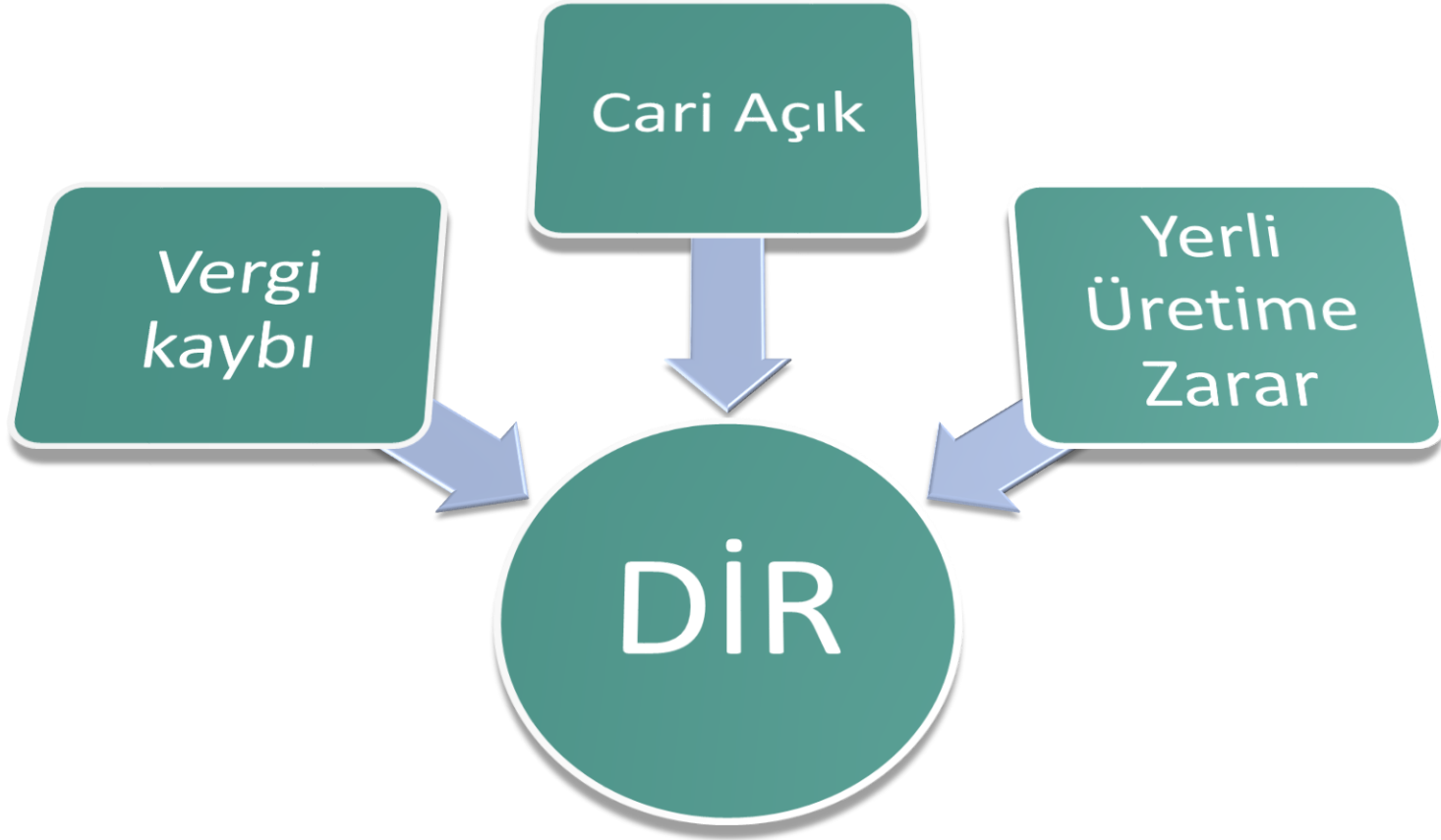
DİR Kapsamında İthalatımız

%13,5

Gümrük Birliği kapsamında gerçekleşen
ithalatımız çıkarıldığında

%8





DİR DEĞERLENDİRME KURULU

Teşekkül: 29/06/2010

- **İhracat Genel Müdürlüğü'nün Bağlı Bulunduğu Müsteşar Yrd. (Başkan)**
- **Ekonomi Bakanlığı (İhracat, İthalat ve TUYS)**
- **Gıda, Tarım ve Hayvancılık Bakanlığı,**
- **Bilim, Sanayi ve Teknoloji Bakanlığı,**
- **Kalkınma Bakanlığı,**
- **Gümrük ve Ticaret Bakanlığı,**

Genel Müdürleri

- **Gelir İdaresi Başkanlığı'ndan bir Başkan Yardımcısı**
- **TOBB'dan bir Başkan Yardımcısı**
- **TİM'den bir Başkan Vekili**

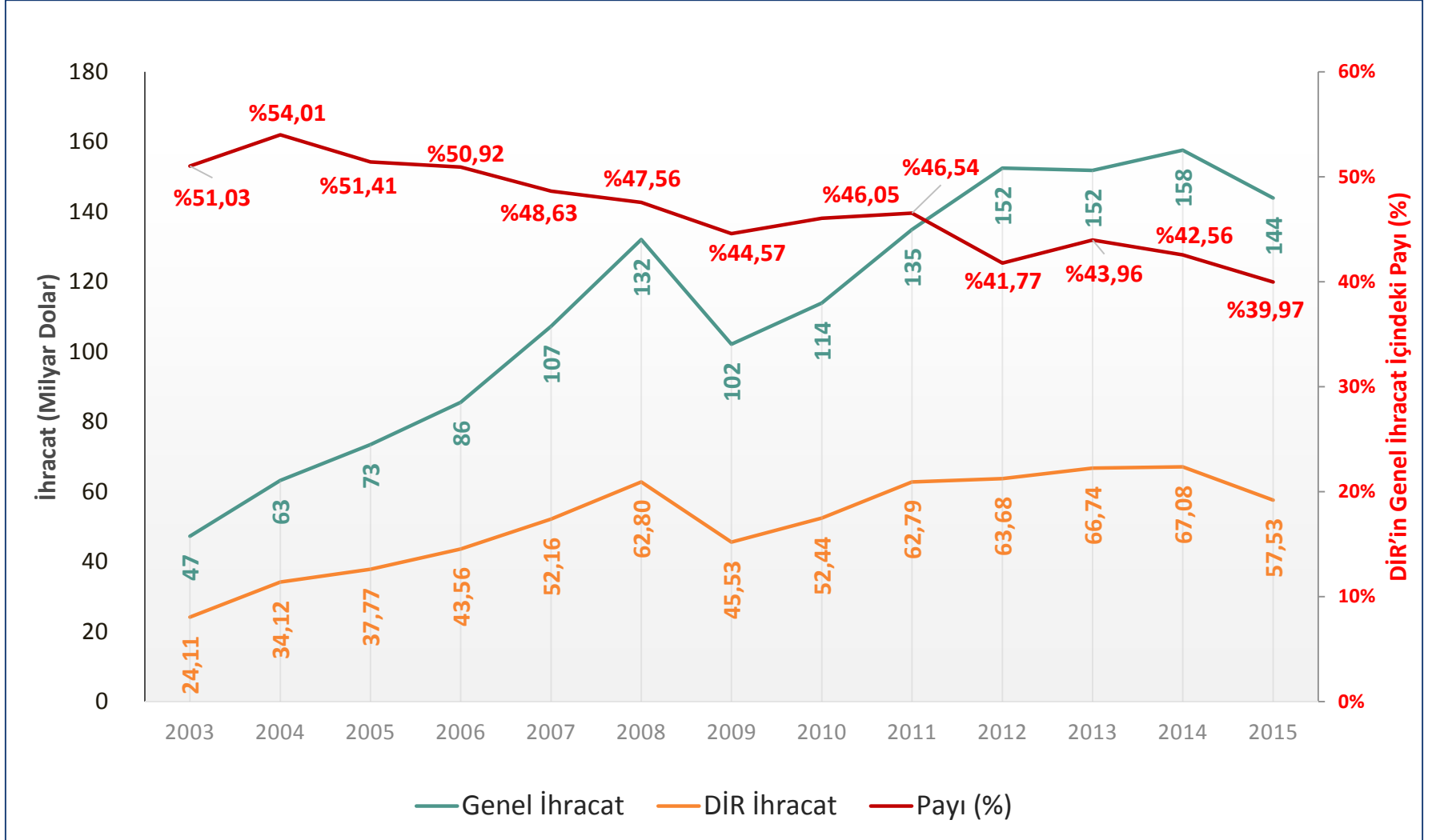
DAHİLDE İŞLEME REJİMİ İSTATİSTİKLERİ

Milyon Dolar

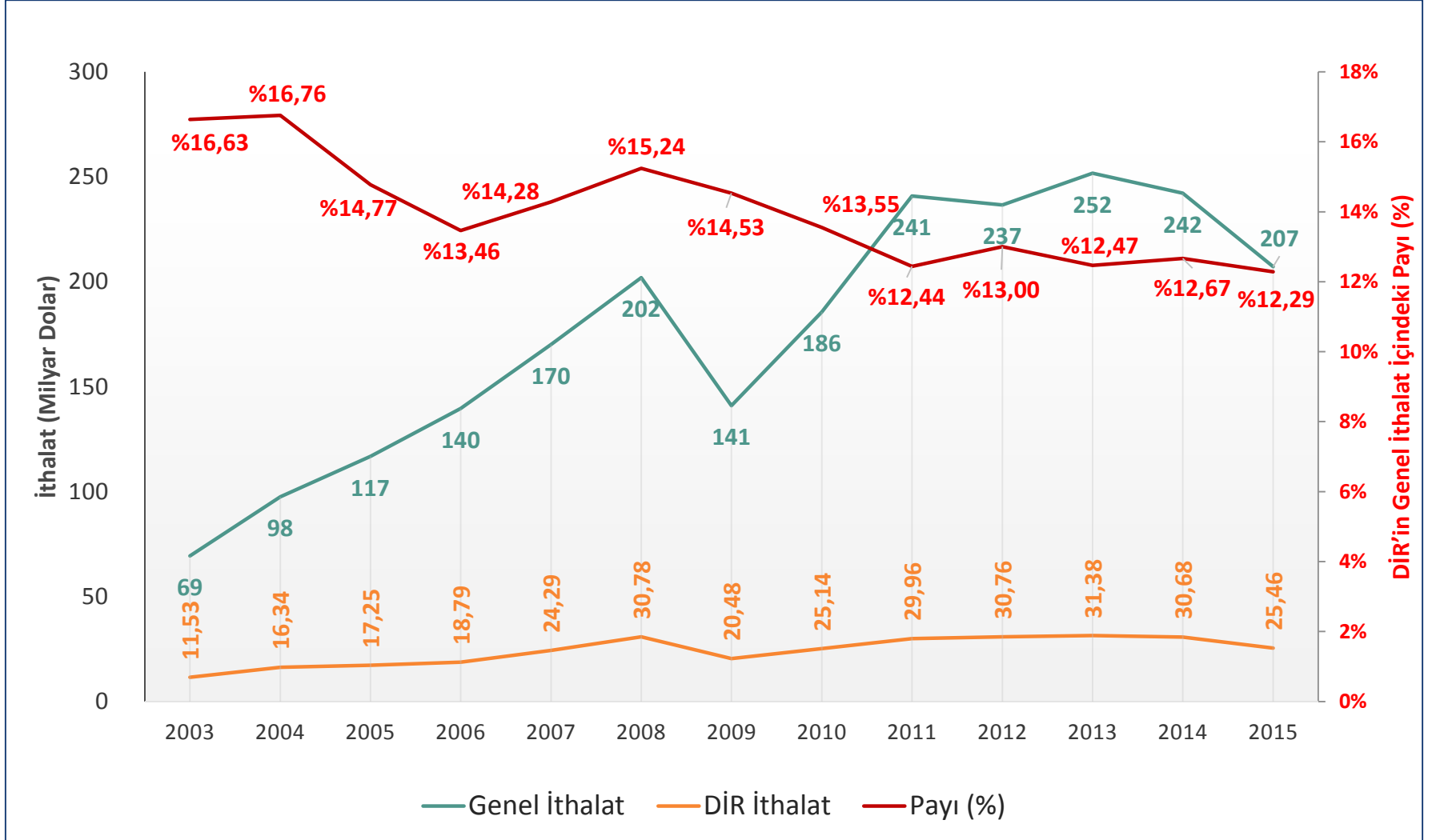
YIL	Genel İhracat	DİR İhracat	Payı (%)	Genel İthalat	DİR İthalat	Payı (%)	DKO %
	A	B	B/A	C	D	D/C	D/B
2003	47.253	24.113	%51,03	69.340	11.534	%16,63	%47,84
2004	63.167	34.115	%54,01	97.540	16.344	%16,76	%47,91
2005	73.476	37.775	%51,41	116.774	17.250	%14,77	%45,66
2006	85.535	43.557	%50,92	139.576	18.789	%13,46	%43,14
2007	107.272	52.163	%48,63	170.063	24.285	%14,28	%46,56
2008	132.027	62.796	%47,56	201.964	30.780	%15,24	%49,02
2009	102.143	45.528	%44,57	140.928	20.482	%14,53	%44,99
2010	113.883	52.441	%46,05	185.544	25.140	%13,55	%47,94
2011	134.907	62.788	%46,54	240.842	29.960	%12,44	%47,72
2012	152.462	63.680	%41,77	236.545	30.757	%13,00	%48,30
2013	151.803	66.737	%43,96	251.661	31.381	%12,47	%47,02
2014	157.610	67.080	%42,56	242.177	30.677	%12,67	%45,73
2015	143.935	57.532	%39,97	207.203	25.458	%12,29	%44,25
Toplam	1.465.472	670.306	%45,74	2.300.157	312.838	%13,60	%46,67

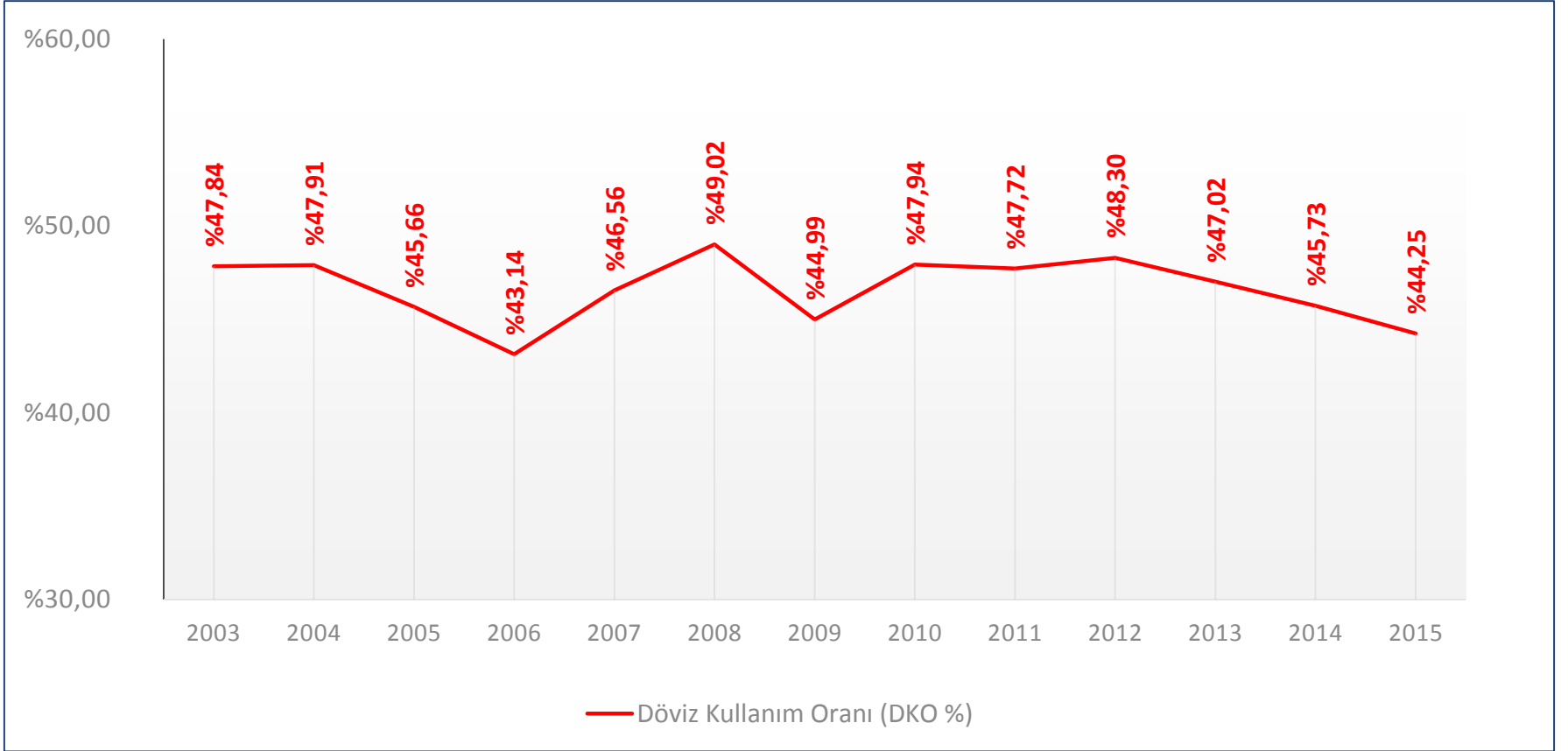
NOT : Veriler Bakanlığımız yeni BİLGİ Sisteminden alınmıştır. Yeni BİLGİ Sisteminde; Rejim kodu 3151 olanlar DİR kapsamında yapılan ihracat, Rejim kodu 5100 ve 5171 olanlar ise DİR kapsamında yapılan ithalat olarak değerlendirilmektedir.

(Milyar Dolar)

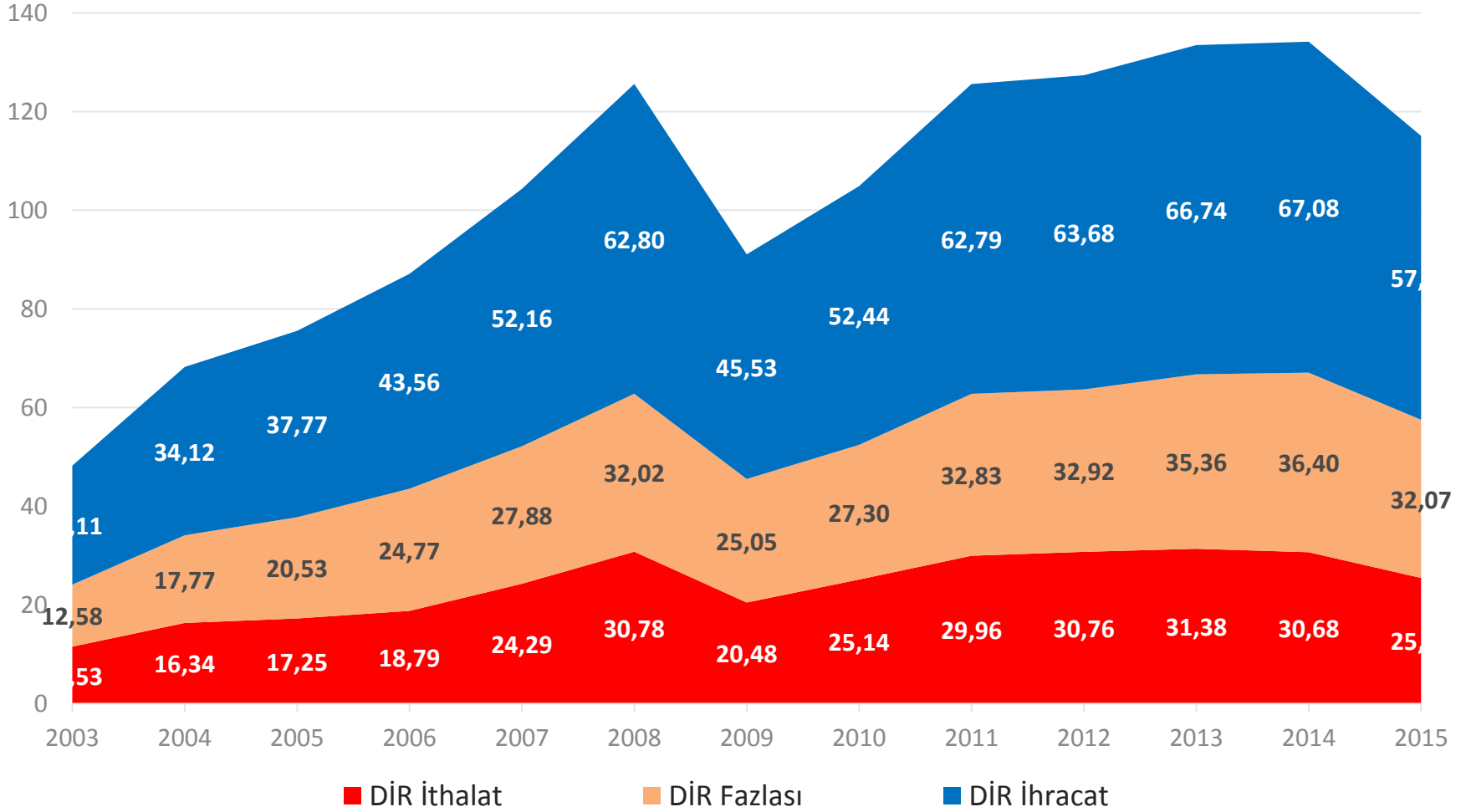


(Milyar Dolar)





Dahilde İşleme Rejiminin İhracatımıza NET Katkısı



2015 Yılında DİR Kapsamında En Çok İhraç Edilen İlk 10 Fasıl

Milyon Dolar

Sıra	Fasıl ve Adı	Genel	DİR	Oran	Top. Pay
1	87-Motorlu Kara Taşıtları Traktör Bisiklet Motosiklet ...	17.465	13.492	%77,25	%23,45
2	84-Nükleer Reaktörler Kazan; Makina ve Cihazlar ...	12.344	5.466	%44,28	%9,50
3	72-Demir ve Çelik	6.563	5.132	%78,20	%8,92
4	85-Elektrikli Makina ve Cihazlar Aksam ve Parçaları	8.291	3.377	%40,73	%5,87
5	39-Plastik ve Plastikten Mamul Eşya	5.371	2.521	%46,94	%4,38
6	73-Demir veya Çelikten Eşya	5.471	2.251	%41,15	%3,91
7	62-Örülmemiş Giyim Eşyası ve Aksesuarları	5.921	1.829	%30,89	%3,18
8	71-İnciler Kıymetli Taş ve Metal Mamulleri Madeni Paralar	11.264	1.618	%14,36	%2,81
9	61-Örme Giyim Eşyası ve Aksesuarları	8.935	1.451	%16,24	%2,52
10	19-Esasını Hububat Un Nişasta Süt Teşkil Eden Müstahzarlar	1.506	1.390	%92,28	%2,42
	Liste Toplamı	83.131	38.528	%46,35	%66,97
	Diğer Ürünlerin Toplamı	60.804	19.005	%31,26	%33,03
	Genel Toplam	143.935	57.532	%39,97	%100,00

Milyon ABD Doları

Sıra	GTİP-4 ve Adı	Genel İthalat	Toplam İthalat İçindeki Pay	DİR İthalat	Toplam DİR İçindeki Payı	Yurt İçi Alım	Yurt İçi Alım Payı
1	7207-Demir veya Alaşımız Çelikten Yarı Mamuller	2.869	%1,38	2.368	%9,30	37	%1,56
2	8708-Karayolu Taşıtları İçin Aksam, Parça ve Aksesuarlar	4.966	%2,40	1.700	%6,68	4	%0,23
3	7108-Altın (Platin Kaplamalı Altın Dahil) (İşlenmemiş veya Yarı İşlenmiş)	3.426	%1,65	1.539	%6,04	0	%0,00
4	8408-Sıkıştırılmayla Ateşlemeli İçten Yanmalı Pistonlu Motorlar (Dizel ve Yarı Dizel)	2.265	%1,09	1.122	%4,41	0	%0,00
5	1001-Buğday ve Mahlut	1.103	%0,53	958	%3,76	4	%0,41
6	1512-Ayçiçeği, Aspir, Pamuk Tohumu Yağları ve Bunların Fraksiyonları ...	1.101	%0,53	918	%3,61	2	%0,18
7	7204-Dökme Demirin, Demirin veya Çeliğin Döküntü ve Hurdaları	4.288	%2,07	918	%3,61	0	%0,00
8	3902-Propilen ve Diğer Olefinlerin Polimerleri (İlk Şekillerde)	2.650	%1,28	787	%3,09	11	%1,35
9	7601-İşlenmemiş Alüminyum	2.327	%1,12	736	%2,89	5	%0,69
10	7403-Rafine Edilmiş Bakır ve Bakır Alaşımları	2.208	%1,07	591	%2,32	8	%1,35

Milyon ABD Doları

Sıra	GTİP-4 ve Adı	Genel İthalat	Toplam İthalat İçindeki Pay	DİR İthalat	Toplam DİR İçindeki Payı	Yurt İçi Alım	Yurt İçi Alım Payı
11	7208-Demir veya Alaşım-sız Çelikten Yassı Hadde Ürünleri (Genişlik >= 600 Mm) (Sıcak Haddelenmiş)	1.824	%0,88	568	%2,23	156	%27,47
12	7225-Diğer Alaşım-lı Çelikten Yassı Hadde Mamulleri (Genişliđi 600 Mm.Veya Daha Fazla)	1.318	%0,64	524	%2,06	4	%0,75
13	3901-Etilen Polimerleri (İlk Şekillerde)	2.406	%1,16	344	%1,35	6	%1,79
14	8409-Sadece veya Esas İtibariyle 84.07 veya 84.08 Pozisyonlarındaki Motorların Aksam ve Parçaları	850	%0,41	336	%1,32	0	%0,00
15	8407-Kıvılcım ile Ateşlemeli İçten Yanmalı Doğrusal veya Döner Pistonlu Motorlar (Patlamalı Motor)	617	%0,30	297	%1,17	0	%0,00
16	1005-Mısır	344	%0,17	295	%1,16	1	%0,47
17	5402-Sentetik Filament İplikleri (Dikiş İpliđi Hariç) (Perakende Olarak Satılacak Hale Getirilmemiş)	1.482	%0,72	256	%1,01	57	%22,07
18	7408-Bakır Teller	304	%0,15	240	%0,94	163	%68,10
19	9032-Otomatik Kontrol ve Ayar Alet ve Cihazları	564	%0,27	224	%0,88	0	%0,01
20	8414-Hava veya Vakum Pompaları, Hava veya Diğer Gaz Kompresörleri, Fanlar,	999	%0,48	208	%0,82	3	%1,54
	Liste Toplamı	37.912	%18,30	14.929	%58,65	461	%3,09
	Diđer Ürünlerin Toplam	169.295	%81,70	10.527	%41,35	486	%4,62
	Genel Toplam	207.207	%100,	25.456	%100,	947,4	%3,72

SEKTÖREL DEĞERLENDİRMELER

TARIM SEKTÖRÜ

(Milyon Dolar)

YIL	İHRACAT			İTHALAT			DKO %
	GENEL	DİR	Pay %	GENEL	DİR	Pay %	
2004	6.009	1.749	29,1%	3.238	601	18,6%	34,4%
2005	7.828	2.311	29,5%	3.463	520	15,0%	22,5%
2006	8.048	2.555	31,7%	3.685	672	18,2%	26,3%
2007	9.142	3.090	33,8%	5.393	1.135	21,0%	36,7%
2008	10.840	4.141	38,2%	8.760	2.019	23,0%	48,7%
2009	10.701	3.967	37,1%	6.355	2.129	33,5%	53,7%
2010	12.040	4.444	36,9%	7.683	1.775	23,1%	39,9%
2011	14.427	6.330	43,9%	10.961	2.641	24,1%	41,7%
2012	15.251	7.127	46,7%	10.734	3.553	33,1%	49,8%
2013	16.977	7.931	46,7%	11.200	3.992	35,6%	50,3%
2014	17.995	8.189	45,5%	12.418	4.111	33,1%	50,2%
2015	16.799	7.281	43,3%	11.244	3.473	30,9%	47,7%

* 01-24 fasıllar

Ürün Grubu	2014					2015				
	Miktar (Bin ton)	Değer (milyon \$)	DİR Miktar (Bin ton)	DİR Değer (milyon \$)	DİR Payı %	Miktar (Bin ton)	Değer (milyon \$)	DİR Miktar (Bin ton)	DİR Değer (milyon \$)	DİR Payı %
BUĞDAY	5.285	1.545	4.169	1.228	79%	4.349	1.103	3.945	958	87%
HAM AYÇİÇEĞİ YAĞI	812	1.178	721	1.077	91%	777	1.076	650	918	85%
MISIR	1.422	339	1.318	311	92%	1.485	332	1.325	295	89%
PALM YAĞI	723	655	303	290	44%	732	543	254	199	37%
TÜTÜN	90	561	36	203	36%	91	535	32	179	33%
MERCİMEK	303	202	227	150	74%	313	237	205	156	66%
ŞEKER	5	5	-	-	0%	170	77	166	73	95%
SOYA FASULYESİ KÜSPESİ	616	346	118	69	20%	417	196	152	72	37%
TEREYAĞI	22	98	18	82	83%	19	68	15	54	79%
CEVİZ (KABUKLU)	26	103	15	72	70%	38	115	9	44	38%
AYÇİÇEĞİ KÜSPESİ	773	215	246	71	33%	800	200	165	42	21%
BADEM (KABUKSUZ)	6	42	4	31	73%	6	54	4	40	74%
MISIR YAĞI	23	25	22	23	94%	26	28	26	27	97%
MARGARİN	25	43	23	35	82%	26	39	21	26	65%
KAKAO	91	267	12	35	13%	85	264	7	23	9%
ORKİDOS	1	13	1	13	100%	1	18	1	18	100%
BADEM (KABUKLU)	8	32	8	32	100%	3	18	3	18	99%
AYÇİÇEĞİ TOHUMU	557	406	58	35	9%	340	238	22	14	6%
SUSAM TOHUMU	111	220	18	38	17%	126	219	7	13	6%
CEVİZ (KABUKSUZ)	2	10	0	1	7%	2	15	0	0	2%
DİĞERLERİ	8.514	6.111	382	313	5%	8.324	5.867	471	304	5%
Genel Toplam	19.413	12.416	7.698	4.111	33%	18.131	11.244	7.482	3.473	31%

BUĞDAY

MADDE ADI	İthalat 2015 (Milyon \$)		DİR/GENEL (%)	Toplam DİR İçindeki Payı (%)
	GENEL	DİR		
Buğday	1.103	958	87	3,76

DİR'e konu edilme sebebi

- Üretim hava şartlarına göre değişken
- Üretim mamul ihracatı için yetersiz
- Fiyat avantajı (İç piyasa fiyatını TMO belirliyor)

İhraç ürünler & Ortalama girdi oranları (2014 öngörülen DİR değerleri)

- Buğday unu (%99),
- Makarna (%99)
- Bisküvi, gofret, unlu mamuller (%17)

AYÇİÇEK YAĞI (HAM)

MADDE ADI	İthalat 2015 (Milyon \$)		DİR/GENEL (%)	Toplam DİR İçindeki Payı (%)
	GENEL	DİR		
Ayçiçeği Yağı (ham)	1.076	918	85	3,60

DİR'e konu edilme sebebi

- Üretim hava şartlarına göre değişken
- Üretim yetersiz
- Fiyat avantajı

İhraç ürünler & Ortalama girdi oranları (2014 öngörülen DİR değerleri)

- Rafine ayçiçeği yağı (%95)
- Diğer bitkisel yağlar (%57)

MISIR

MADDE ADI	İthalat 2015 (Milyon \$)		DİR/GENEL (%)	Toplam DİR İçindeki Payı (%)
	GENEL	DİR		
Mısır	332	295	89	1,16

DİR'e konu edilme sebebi

- Üretim hava şartlarına göre değişken
- Üretim mamul ihracatı için yetersiz
- Fiyat avantajı (İç piyasa fiyatını TMO belirliyor)

İhraç ürünler & Ortalama girdi oranları (2014 öngörülen DİR değerleri)

- Kanatlı eti (%56)
- Nişasta bazlı şekerler (%98)
- Hayvansal yemler (%54)

PALM YAĞLARI

MADDE ADI	İthalat 2015 (Milyon \$)		DİR/GENEL (%)	Toplam DİR İçindeki Payı (%)
	GENEL	DİR		
Palm ve Çekirdeği Yağı	543	199	37	%0,78

DİR'e konu edilme sebebi

- Yurt içi üretimi bulunmuyor
- Ekonomik (Bitkisel sıvı yağlara göre yüksek fiyat avantajı)

İhraç ürünler & Ortalama girdi oranları (2014 öngörülen DİR değerleri)

- Margarin (%86)

MERCİMEK

MADDE ADI	İthalat 2015 (Milyon \$)		DİR/GENEL (%)	Toplam DİR İçindeki Payı (%)
	GENEL	DİR		
Mercimek	237	156	66	%0,61

DİR'e konu edilme sebebi

- Üretim hava şartlarına göre değişken
- Üretim ihracat için yetersiz
- Fiyat avantajı
- Dönemsellik

İhraç ürünler & Ortalama girdi oranları (2014 öngörülen DİR değerleri)

- Mercimek (%100)

TÜTÜN

MADDE ADI	İthalat 2015 (Milyon \$)		DİR/GENEL (%)	Toplam DİR İçindeki Payı (%)
	GENEL	DİR		
Yaprak Tütün (Virginia ve Burley tipi)	535	179	33	%0,70

DİR'e konu edilme sebebi

- Yurt içi üretimi çok düşük
- Küresel üreticilerin tedarik stratejileri
- Sigara üretiminde harman yapma gerekliliği

İhraç ürünler & Ortalama girdi oranları (2014 öngörülen DİR değerleri)

- Sigaralar (%86)

MADDE ADI	2014 Üretim (TÜİK)	2015 Üretim (TÜİK)	2015 İthalat Miktar (Genel)	2015 İthalat Miktar (DİR)
Buğday	19.000.000	22.600.000	4.349.000	3.945.000
Ham Ayçiçeği Yağı	875.000	*595.000	777.000	650.000
Mısır	5.950.000	6.400.000	1.485.000	1.325.000
Mercimek	345.000	360.000	313.000	205.000
Soya	150.000	161.000	2.255.000	4.300
Ceviz	180.807	190.000	38.000	9.000
Badem	73.230	80.500	6.000	4.000
Pirinç (Çeltik)	830.000	920.000	189.000	49.750

(ton)

*USDA

- **DİR Kapsamında İthalata İzin Verilmemesi**
- **İthalat Yerine Yurt İçi Alıma Yönlendirme**
- **Dönemsel İthalat Yasağı Uygulaması**
- **Yurt İçi Alım Şartı**
- **İndirimli Teminat Verilmemesi**
- **Önceden İhracat Şartı**
- **Randıman ve Fire Oranları**



%100 BAĞIMLI OLDUĞUMUZ ÜRÜNLER

- Palm ve Çekirdeği Yağı
- Kakao Dane ve Kırıkları

FİYAT, KALİTE, TERMİN, ÜRETİM YETERSİZLİĞİ

- Buğday
- Ayçiçeği Yağı (ham)
- Mısır
- Şeker
- Mercimek
- Don Yağı
- Tereyağı
- Yaprak Tütün (Virginia ve Burley tipi)
- Soya Fasulyesi ve Küspesi

SANAYİ SEKTÖRÜ



DİR KAPSAMINDA SANAYİ SEKTÖRÜ'NÜN DIŞ TİCARETİMİZDEKİ YERİ

(Milyon Dolar)

YIL	İHRACAT			İTHALAT			DİR DENGESİ	GENEL DENGESİ
	GENEL	DİR	PAY %	GENEL	DİR	PAY %		
2003	42.407	22.731	%53,60	66.424	10.939	%16,47	11.792	-24.017
2004	57.158	32.367	%56,63	94.302	15.743	%16,69	16.624	-37.144
2005	65.648	35.463	%54,02	113.311	16.729	%14,76	18.734	-47.663
2006	77.486	41.002	%52,91	135.891	18.117	%13,33	22.884	-58.405
2007	98.130	49.073	%50,01	164.669	23.150	%14,06	25.923	-66.540
2008	121.187	58.655	%48,40	193.204	28.761	%14,89	29.894	-72.017
2009	91.441	41.560	%45,45	134.574	18.353	%13,64	23.208	-43.132
2010	101.843	47.997	%47,13	177.862	23.366	%13,14	24.631	-76.019
2011	120.479	56.458	%46,86	229.880	27.319	%11,88	29.139	-109.401
2012	137.211	56.553	%41,22	225.811	27.204	%12,05	29.349	-88.600
2013	134.825	58.806	%43,62	240.461	27.389	%11,39	31.417	-105.636
2014	139.615	58.892	%42,18	229.759	26.566	%11,56	32.326	-90.143
2015	127.070	50.226	%39,53	195.963	21.983	%11,22	28.243	-68.892
Genel Toplam	1.314.502	609.783	%46,39	2.202.111	285.619	%12,97	324.164	-887.609

* 25 ve sonrası fasıllar

Makine, Otomotiv Elektrik ve Elektronik Sektörü

OTOMOTİV-MAKİNA-ELEKTRİK, ELEKTRONİK SEKTÖRLERİ

MADDE ADI	İthalat 2015 (milyon \$)		DİR/GENEL (%)	Toplam DİR İçindeki Payı (%)
	GENEL	DİR		
Kara Taşıtları İçin Aksam ve Parçalar	4.966	1.700	34,2	6,68
Dizel ve Yarı Dizel Motorlar	2.265	1.122	49,5	4,41
Benzinli Motorlar	617	297	48,2	1,17
Motorlar İçin Aksam ve Parçalar	850	336	39,6	1,32
Hava-Vakum pompası, Hava/Gaz Kompresörü	999	208	20,8	0,82
Dağıtım ve Kumanda Tabloları	734	161	22,0	0,63



FİYAT, KALİTE, TERMİN, ÜRETİM YETERSİZLİĞİ

- **Benzinli Motorlar**
- **Dizel Motorlar**
- **Vites Kutuları**
- **Karoseri Aksamı**

KARA TAŞITLARI İÇİN AKSAM VE PARÇALAR

MADDE ADI	İthalat 2015 (Milyon \$)		DİR/GENEL (%)	Toplam DİR İçindeki Payı (%)
	GENEL	DİR		
Kara Taşıtları İçin Aksam ve Parçalar	4.966	1.700	34,2	6,68

DİR'e konu edilme sebebi

- Kalite, tasarım ve teknoloji açısından üretim yetersizdir.
- Çok çeşitli ürünleri ihtiva etmektedir.
 - Otomotiv ana sanayii firmalarımızın ortağı oldukları küresel firmanın tercihleri doğrultusunda bu ürünleri tedarik ettiği bilinmektedir.
 - Tamamına yakını yan sanayi firmalarımızca ayrı ayrı üretilmekte olsa da kalite ve ölçek sorunu nedeniyle Türkiye'de üretim yapan ana sanayi firmalarının tedarik zincirine girememektedirler.

DİZEL VE YARI DİZEL MOTORLAR, BENZİNLİ MOTORLAR

MADDE ADI	İthalat 2015 (Milyon \$)		DİR/GENEL (%)	Toplam DİR İçindeki Payı (%)
	GENEL	DİR		
Dizel ve Yarı Dizel Motorlar	2.265	1.122	49,5	4,41
Benzinli Motorlar	617	297	48,2	1,17

DİR'e konu edilme sebebi

-Üretim var ancak yetersiz.

- Ülkemizde motor üretimi yapan 2 firma bulunmaktadır. (Oyak Renault ve Ford Otosan)
- Oyak Renault dizel ve benzinli motor üretmektedir. Firmanın yıllık motor kapasitesi 450.000 adettir.
- Ford Otosan'ın ise yıllık motor üretme kapasitesi 76.000 adettir.
- İki firmanın toplam araç üretme kapasitesi ise yıllık 770 binden fazla olup, tam kapasite ile motor üretimi yapılmış olması halinde dahi araç üretimi için yeterli motor üretme kapasitesi yoktur.
- Dizel motorlar, jeneratörde de kullanılmaktadır. Dünyada ise birkaç üreticinin (John Deere, Cummins...) ürünleri tercih edilmektedir.
- Jeneratör ithalatçılarının tercihlerinde üründe hangi dizel motorun kullanıldığı belirleyici olmaktadır.

MOTORLAR İÇİN AKSAM VE PARÇALAR

MADDE ADI	İthalat 2015 (Milyon \$)		DİR/GENEL (%)	Toplam DİR İçindeki Payı (%)
	GENEL	DİR		
Motorlar İçin Aksam ve Parçalar	850	336	39,6	1,32

DİR'e konu edilme sebebi

Üretim miktar, kalite, tasarım ve teknoloji açısından yetersiz.

- Motorlar için aksam ve parçaların, Türkiye'de üretimi olmakla birlikte, yetersiz ve alıcıların tercihlerini karşılamamaktadır.
- Aktarma organlarında sadece mekanik parçalarda Türkiye'de üretim vardır.
- Motor yatakları, volanları, karterleri, servo motor, motor ateşleme ve kapama sistemleri, elektrik motorları ve şaftları üretilmektedir.

HAVA-VAKUM POMPASI, HAVA/GAZ KOMPRESÖRÜ

MADDE ADI	İthalat 2015 (Milyon \$)		DİR/GENEL (%)	Toplam DİR İçindeki Payı (%)
	GENEL	DİR		
Hava-Vakum pompası, Hava/Gaz Kompresörü	999	208	20,8	0,82

DİR'e konu edilme sebebi

-Yalnızca bazı tiplerinde üretim bulunmaktadır, bazı çeşitlerinde ise kalite, fiyat ve tüketici beklentisi nedenleriyle üretim yetersizdir. Bazı çeşitlerinde hiç üretim bulunmamaktadır.

- Türkiye'de talep edilen miktarda üretilmediğinden genellikle ithalat yoluyla temin edilmektedir.
- Hermetik olanları daha ziyade klima üretiminde kullanılmaktadır ve Türkiye'de üretilmemektedir.
- Buzdolabı kompresöründe tek üretici Arçelik olup, buzdolabı üretim ihtiyaçlarını karşılayacak kompresör üretimi yapabilecek kapasitededir (Yıllık kapasite: 5.760.000). Ancak fiyat ve teknoloji nedeniyle ithalata da başvurmaktadır.

DAĞITIM VE KUMANDA TABLOLARI

MADDE ADI	İthalat 2015 (Milyon \$)		DİR/GENEL (%)	Toplam DİR İçindeki Payı (%)
	GENEL	DİR		
Dağıtım ve Kumanda Tabloları	734	161	22,0	0,63

DİR'e konu edilme sebebi

-Ülkemizde üretimi kalite ve teknoloji açısından yetersizdir.

- Ağırlıklı olarak otomotiv, otomasyona yönelik makine sektörü ve beyaz eşyada kullanılmaktadır.
- Bahse konu ürünlerdeki tüm elektrik sistemini kontrol eden kritik öneme haiz ürünlerdir.
- Ülkemizde bir kısım üretim olmakla birlikte, özellikle ileri teknolojiyi içermeleri ve ithalatçı tercihleri gibi nedenlerle daha çok ithal edilmektedir.

Maden, Metal Sektörü

MADEN-METAL SEKTÖRÜ

MADDE ADI	İthalat 2015 (Milyon \$)		DİR/ GENEL (%)	Toplam DİR İçindeki Payı (%)
	GENEL	DİR		
Demir/Alaşımsız Çelikten Y. Mamuller	2.869	2.368	82,5	9,3
Altın	3.426	1.539	44,9	6
Demir/Çelik Döküntü ve Hurdaları	4.288	918	21,4	3,6
İşlenmemiş Alüminyum	2.327	736	31,6	2,9
İşlenmemiş Bakır Alaşımları	2.208	591	26,8	2,3
Alaşımsız Yassı Ürünler	1.824	568	31,1	2,2
Alaşımlı Yassı Ürünler	1.318	524	39,7	2
Bakır Teller	304	240	78,9	0,9

%100 BAĞIMLI OLDUĞUMUZ ÜRÜNLER

- Paslanmaz Çelikten Yassı Hadde Mamulleri

FİYAT, KALİTE, TERMİN, ÜRETİM YETERSİZLİĞİ

- Demir çelikten yarı mamuller
- Demir çelikten sıcak haddelenmiş yassı ürünler
- Demir/Çelik Hurdalar
- Demir Cevherleri ve Konsantreleri

DEMİR/ALAŞIMSIZ ÇELİKTE YARI MAMULLER

MADDE ADI	İthalat 2015 (milyon \$)		DİR/GENEL (%)	Toplam DİR İçindeki Payı (%)
	GENEL	DİR		
Demir/Alaşimsız çelikten y. mamuller	2.869	2.368	82,5	9,3

DİR'e konu edilme sebebi

- Yüksek Fiyat

ALTIN

MADDE ADI	İthalat 2015 (milyon \$)		DİR/GENEL (%)	Toplam DİR İçindeki Payı (%)
	GENEL	DİR		
Altın	3.426	1.539	44,9	6

DİR'e konu edilme sebebi

-Dahilde işleme izni kapsamında ithal edilmektedir.

DEMİR/ÇELİK DÖKÜNTÜ VE HURDALARI

MADDE ADI	İthalat 2015 (milyon \$)		DİR/GENEL (%)	Toplam DİR İçindeki Payı (%)
	GENEL	DİR		
Demir/çelik döküntü ve hurdaları	4.288	918	21,4	3,6

DİR'e konu edilme sebebi

- Arz yetersizliği

İŞLENMEMİŞ ALÜMİNYUM

MADDE ADI	İthalat 2015 (milyon \$)		DİR/GENEL (%)	Toplam DİR İçindeki Payı (%)
	GENEL	DİR		
İşlenmemiş alüminyum	2.327	736	31,6	2,9

DİR'e konu edilme sebebi

-Üretim yetersizliği

-Birincil alüminyum üretim kapasitesi : 65 bin ton

İŞLENMEMİŞ BAKIR ALAŞIMLARI

MADDE ADI	İthalat 2015 (milyon \$)		DİR/GENEL (%)	Toplam DİR İçindeki Payı (%)
	GENEL	DİR		
İşlenmemiş Bakır Alaşımları	2.208	591	26,8	2,3

DİR'e konu edilme sebebi

-Üretim yetersizliği

-Metalik bakır üretim kapasitesi: 100 bin ton

İzabe tesisi kapasitesi : 42 bin ton

ALAŞIMSIZ YASSI ÜRÜNLER

MADDE ADI	İthalat 2015 (milyon \$)		DİR/GENEL (%)	Toplam DİR İçindeki Payı (%)
	GENEL	DİR		
Alaşimsız yassı ürünler	1.824	568	31,1	2,2

DİR'e konu edilme sebebi

- Fiyat, Kalite Uyumsuzluğu

ALAŞIMLI YASSI ÜRÜNLER

MADDE ADI	İthalat 2015 (milyon \$)		DİR/GENEL (%)	Toplam DİR İçindeki Payı (%)
	GENEL	DİR		
Alaşimli yassı ürünler	1.318	524	39,7	2

DİR'e konu edilme sebebi

- Üretim Bulunmaması

BAKIR TELLER

MADDE ADI	İthalat 2015 (milyon \$)		DİR/GENEL (%)	Toplam DİR İçindeki Payı (%)
	GENEL	DİR		
Bakır Teller	304	240	78,9	0,9

DİR'e konu edilme sebebi

- Üretim iç talep uyumsuzluğu
- İhracatımız 6 mm.den ince
- İthalatımız 6mm.den kalın

Kimya Sektörü

KİMYA SEKTÖRÜ

MADDE ADI	İthalat 2015 (milyon \$)		DİR/GENEL (%)	Toplam DİR İçindeki Payı (%)
	GENEL	DİR		
Polipropilen (PP)	2.084	747	35,82	2,93
Hemoglobin, Kan Globulinleri ve Serum Globulinleri	470	198	42,13	0,78
Polivinil Klorür (PVC)	740	165	23,34	0,65
ACN	275	133	48,52	0,52
Tereftalik Asit ve Tuzları	332	120	36,26	0,47
Yüksek Yoğ. Poliet. (YYPE)	1.044	118	11,28	0,46
AYPE	1.007	167	17,25	0,66
Tabii Kauçuk	188	67	35,6	0,26
Polietilen Tereftalat (PET)	130	61	47	0,24
Dioller Etilen Glikol	236	57	22,6	0,22

KİMYA SEKTÖRÜ

MADDE ADI	İthalat 2015 (milyon \$)		DİR/GENEL (%)	Toplam DİR İçindeki Payı (%)
	GENEL	DİR		
Akrilik Asitin Esterleri	179	52	29,24	0,20
Karbon	174	52	29,75	0,20
Propilen Kopolimerleri	538	37	6,96	0,15
LİSTE TOPLAMI	7.415	1.981	26,72	7,78
GENEL KİMYA	66.417	3.751	5,64%	14,73



%100 BAĞIMLI OLDUĞUMUZ ÜRÜNLER

- Propilen Kopolimerleri
- Tabii (Doğal) Kauçuk
- Akrilik Asitin Esterleri
- Karbon

FİYAT, KALİTE, TERMİN, ÜRETİM YETERSİZLİĞİ

- Polipropilen
- Polivinilklorür
- Akrilonitril (ACN)
- Tereftalik Asit ve Tuzları
- Yüksek Yoğunluklu Polietilen
- Alçak Yoğunluklu Polietilen
- Dioller Etilen Glikol
- Hemoglobin, Kan Globulinleri ve Serum Globulinleri
- Polietilen Tereftalat (PET)

POLİPROPİLEN (PP)

MADDE ADI	İthalat 2015 (Milyon \$)		DİR/GENEL (%)	Toplam DİR İçindeki Payı (%)
	GENEL	DİR		
Polipropilen (PP)	2.084	747	35,82	2,93

DİR'e konu edilme sebebi

-Üretim talep karşısında yetersiz, karşılama oranı: ~ %8,7

HEMOGLOBİN, KAN GLOBULİNLERİ VE SERUM GLOBULİNLERİ

MADDE ADI	İthalat 2015 (Milyon \$)		DİR/GENEL (%)	Toplam DİR İçindeki Payı (%)
	GENEL	DİR		
Hemoglobin, Kan Globulinleri ve Serum Globulinleri	470	198	42,13	0,78

DİR'e konu edilme sebebi

-Üretim talep karşısında yetersiz

POLİVİNİL KLORÜR (PVC)

MADDE ADI	İthalat 2015 (Milyon \$)		DİR/GENEL (%)	Toplam DİR İçindeki Payı (%)
	GENEL	DİR		
Polivinil Klorür (PVC)	740	165	23,34	0,65

DİR'e Konu Edilme Sebebi:

- Üretim talep karşısında yetersiz
- Üretimin talebi karşılama oranı (%17,47)

AKRİLONİTRİL (ACN)

MADDE ADI	İthalat 2015 (Milyon \$)		DİR/GENEL (%)	Toplam DİR İçindeki Payı (%)
	GENEL	DİR		
ACN	275	133	48,52	0,52

DİR'e Konu Edilme Sebebi

- Üretim talep karşısında yetersiz
- Üretimin talebi karşılama oranı ~ %58,74

TEREFTALİK ASİT VE TUZLARI

MADDE ADI	İthalat 2015 (Milyon \$)		DİR/GENEL (%)	Toplam DİR İçindeki Payı (%)
	GENEL	DİR		
TEREFTALİK ASİT VE TUZLARI	332	120	36,26	0,47

DİR'e Konu Edilme Sebebi

- Üretim talep karşısında yetersiz
- Üretimin talebi karşılama oranı ~ %21,29

YÜKSEK YOĞUNLUKLU POLİETİLEN (YYPE)

MADDE ADI	İthalat 2015 (Milyon \$)		DİR/GENEL (%)	Toplam DİR İçindeki Payı (%)
	GENEL	DİR		
Yüksek Yoğunluklu Polietilen (YYPE)	1.044	118	11,28	0,46

DİR'e Konu Edilme Sebebi

- Üretim talep karşısında yetersiz
- Yurtiçi üretim kapasitesinin talebi karşılama oranı %14

DİĞER ETİLEN POLİMERLERİ VE LİNEER POLİETİLEN (AYPE)

MADDE ADI	İthalat 2015 (Milyon \$)		DİR/GENEL (%)	Toplam DİR İçindeki Payı (%)
	GENEL	DİR		
DİĞER ETİLEN POLİMERLERİ VE LİNEER POLİETİLEN (AYPE)	1.007	174	17,25	0,68

DİR'e Konu Edilme Sebebi

- Üretim talep karşısında yetersiz

TABİİ (DOĞAL) KAUÇUK (TSNR)

MADDE ADI	İthalat 2015 (Milyon \$)		DİR/GENEL (%)	Toplam DİR İçindeki Payı (%)
	GENEL	DİR		
Tabii Kauçuk	188	67	35,46	0,26

DİR'e Konu Edilme Sebebi:

- Üretim yok, %100 ithalata bağımlı

POLİETİLEN TEREFTALAT (PET)

MADDE ADI	İthalat 2015 (Milyon \$)		DİR/GENEL (%)	Toplam DİR İçindeki Payı (%)
	GENEL	DİR		
POLİETİLEN TEREFTALAT (PET)	130	61	47	0,24

DİR'e Konu Edilme Sebebi:

- Üretim yetersiz

DİOLLER ETİLEN GLİKOL (ETANDİOL)

MADDE ADI	İthalat 2015 (Milyon \$)		DİR/GENEL (%)	Toplam DİR İçindeki Payı (%)
	GENEL	DİR		
DİOLLER ETİLEN GLİKOL (ETANDİOL)	236	57	22,6	0,22

DİR'e Konu Edilme Sebebi:

- Üretim yetersiz
- Üretimin talebi karşılama oranı : %65

AKRİLİK ASİTİN ESTERLERİ

MADDE ADI	İthalat 2015 (Milyon \$)		DİR/GENEL (%)	Toplam DİR İçindeki Payı (%)
	GENEL	DİR		
Akrilik Asitin Esterleri	179	52	29,24	0,20

DİR'e Konu Edilme Sebebi

- Yerli üretim yok

KARBON

MADDE ADI	İthalat 2015 (Milyon \$)		DİR/Genel (%)	Toplam DİR İçindeki Payı (%)
	GENEL	DİR		
Karbon	174	52	29,75	0,20

Kullanım Yeri:

- Boya Maddesi (matbaa mürekkebi, boya)
- Kauçuk Endüstrisinde Katkı Maddesi (otomobil lastiği, makine parçaları, kablo)

DİR'e Konu Edilme Sebebi:

- Üretim yok, %100 ithalata bağımlı

PROPİLEN KOPOLİMERLERİ

MADDE ADI	İthalat 2015 (Milyon \$)		DİR/GENEL (%)	Toplam DİR İçindeki Payı (%)
	GENEL	DİR		
Propilen Kopolimerleri	538	37	6,96	0,15

DİR'e Konu Edilme Sebebi:

- Üretim yok

Önlemler

- DİR kapsamındaki ithalatlarda ticaret politikası önlemlerine tabi ürünlerde indirimli teminat uygulanmamakta,
- İİGÜ ve fireler için ithal edilen maddelerin ihraç edilen maddelerin bünyesinde kullanıldığına dair ekspertiz özel şartı,
- Bazyağlar için ayniyat,
- 3901 ila 3914 GTP'li (3903 hariç) ürünlerin ikincil ürün olmaları halinde DİR kapsamındaki ithalatında eşdeğer eşya uygulaması yapılmamakta.

Alınabilecek Önlemler

- Yurtiçi Alım Şartı
- DKO Azaltılması

- Türkiye kimya sektöründe (27-40 fasıllarında) net ithalatçıdır
- Kimya sektöründe DİR kullanım oranı düşüktür
- DİR haricinde ithalat yüksektir
- Üretim yurtiçi talebi karşılayamamaktadır
- Hammadde temini uzun zaman almaktadır
- Firmalar üretimin ve ihracatın devamlılığını sağlayabilmek için eşdeğer eşya sistemini kullanmaktadır.

Tekstil ve Hazır Giyim Sektörü

TEKSTİL SEKTÖRÜ

MADDE ADI	İthalat 2015 (Milyon \$)		DİR/GENEL (%)	DİR/SEKTÖR DİR(%)	Toplam DİR İçindeki Payı (%)
	GENEL	DİR			
Pamuklu Mensucat	594	317	53%	18%	1,25
Sentetik İplik	1.971	352	18%	20%	1,38
Pamuk İpliği	427	135	32%	8%	0,53
Ham Post ve Deriler	287	58	20%	3%	0,23
Sentetik Mensucat	644	99	15%	6%	0,39
Ham Pamuk	1.232	108	9%	6%	0,42
Suni Elyaf	592	41	7%	2%	0,16

%100 BAĞIMLI OLDUĞUMUZ ÜRÜNLER

- Suni elyaf

FİYAT, KALİTE, TERMİN, ÜRETİM YETERSİZLİĞİ

- Pamuklu Mensucat
- Sentetik Elyaf
- Sentetik İplikler
- Sentetik Kumaşlar
- Ham Deri ve Postlar

PAMUK İPLİĞİ

MADDE ADI	İthalat 2015 (Milyon \$)		DİR/GENEL- SEKTÖR (%)	Toplam DİR İçindeki Payı (%)
	GENEL	DİR		
Pamuk İpliği	427	135	32% - 8%	0,53

DİR'e Konu Edilme Sebebi

-Hazır giyim ve konfeksiyon sektöründe ring sistemiyle elde edilen daha ince ve kaliteli ipliklerin talep edilmesi

Pamuk İpliği	İç Piyasa Fiyatı	İthal Fiyatı	Fiyat Farkı
30/1 Pamuk İpliği	3,9 \$/kg	3,7 \$/kg	%5,4
50/1 Pamuk İpliği	4,75 \$/kg	4,8 \$/kg	-%1,0

-Pamuk ipliğinde yüksek katma değerli ürün (ring)üretim teknolojisine yönelik yatırımların desteklenmesi halinde, pamuk ipliğinde DİR kapsamı ithalata bağımlılık azalacaktır.

SENTETİK İPLİK

MADDE ADI	İthalat 2015 (Milyon \$)		DİR/GENEL - SEKTÖR(%)	Toplam DİR İçindeki Payı (%)
	GENEL	DİR		
Sentetik İplik	1.971	352	18% - 20%	1,38

DİR'e Konu Edilme Sebebi

-Ülkemizde sentetik iplik üretimi yaklaşık 600 bin ton olup, yaklaşık 1 milyon ton düzeyindeki kapasitenin altında seyretmektedir.

-Yüksek iç piyasa fiyatları nedeniyle DİR kapsamında ithali tercih edilmektedir.

Sentetik Elyaf ve İplik	İç Piyasa Fiyatı	İthal Fiyatı	Fiyat Farkı (%)
Polyester Elyaf	1,95 \$/kg	1,61 \$/kg	17,4
Polyester Düz İplik	2,87 \$/kg	1,65 \$/kg	42,5
Polyester Tekstüre İplik	2,22 \$/kg	1,60 \$/kg	27,9
Naylon Tekstüre İplik	5 \$/kg	4,0 \$/kg	20,0

PAMUKLU MENSUCAT

MADDE ADI	İthalat 2015 (Milyon \$)		DİR/GENEL- SEKTÖR (%)	Toplam DİR İçindeki Payı (%)
	GENEL	DİR		
Pamuklu Mensucat	594	317	53% - 18%	1,25

DİR'e Konu Edilme Sebebi

- Pamuklu dokuma üretim kapasitesi 1.350.000 ton
- Üretim 1.000.000 ton (KKO= % 75)
- İnce ve hafif kumaşlarda yüksek iç piyasa fiyatları
- Kumaş ağırlığı arttıkça yerli ürün temini avantajlı ancak, ince ve hafif mensucat düşük fiyat nedeniyle ithal edilmektedir.
- Yüksek iç piyasa fiyatları nedeniyle DİR kapsamında ithali tercih edilmektedir.

Pamuklu Mensucat	İç Piyasa Fiyatı	İthal Fiyatı	Fiyat Farkı (%)
Vual Kumaş 70 gr/m ²	1,35 \$/m ²	0,90 \$/m ²	%50
Atkı Strech Kumaş 75 gr/m ²	1,45 \$/m ²	1,05 \$/m ²	%38,1
Pantolonluk Gabardin Kumaş 210 gr/m ²	1,75 \$/m ²	1,40 \$/m ²	%25
Düz boyalı, Atkı Lycralı Gömleklik Kumaş 100 gr/m ²	2,25 \$/m ²	1,85 \$/m ²	%21,6

SENTETİK MENSUCAT

MADDE ADI	İthalat 2015 (Milyon \$)		DİR/GENEL- SEKTÖR (%)	Toplam DİR İçindeki Payı (%)
	GENEL	DİR		
Sentetik Mensucat	644	99	15% - 6%	0,39

DİR'e Konu Edilme Sebebi

- Ülkemizde sentetik mensucatta üretim, kapasitenin altında seyretmektedir.
- DİR kapsamındaki ithalatın % 65'i Çin'den yapılmaktadır.
- Yüksek iç piyasa fiyatları nedeniyle DİR kapsamında ithali tercih edilmektedir.

Ürün Adı	İç Piyasa Fiyatı	İthal Fiyatı	Fiyat Farkı (%)
40/16 Saten Likra Kumaş	2,28 \$/m	1,80 \$/m	21,1
40/30 Saten Likra Kumaş	2,33 \$/m	1,98 \$/m	15,0
30/1 Gabardin Likra Kumaş	2,00 \$/m	1,70 \$/m	15,0
30/1 Gabardin Düz Kumaş	1,83 \$/m	1,52 \$/m	16,9

HAM PAMUK

MADDE ADI	İthalat 2015 (Milyon \$)		DİR/GENEL- SEKTÖR (%)	Toplam DİR İçindeki Payı (%)
	GENEL	DİR		
Ham Pamuk	1.232	108	9% - 6%	0,42

DİR'e Konu Edilme Sebebi

-Yetersiz yurtiçi üretim

-Ülkemiz pamuk üretiminin yeterli hale gelmesi durumunda, DİR kapsamında yapılan ithalatın önüne geçilebilecektir.

(Bin ton)	2007/08	2008/09	2009/10	2010/11	2011/12	2012/13	2013/14	2014/15
Üretim	650	450	638	817	955	858	877	846
Tüketim	1.350	1.06	1.300	1.250	1.300	1.365	1.400	1.486
İhracat	81	30	33	32	62	47	45	51
İthalat	711	550	957	729	519	804	932	810

*ICAC TAHMİNİ

KAYNAK: Ekonomi Bakanlığı Bilgi Sistemi-ICAC

SUNİ ELYAF

MADDE ADI	İthalat 2015 (Milyon \$)		DİR/GENEL- SEKTÖR (%)	Toplam DİR İçindeki Payı (%)
	GENEL	DİR		
Suni Elyaf	592	41	7% - 2%	0,16

DİR'e Konu Edilme Sebebi

-Ülkemizde suni elyaf üretimi bulunmamaktadır.

-ADİTYA BİRLA GRUP firmasınca 510 milyon \$ tutarında yatırım kararı alınmış ancak Grup, 2015 Ocak ayında bu kararını askıya almıştır.

HAM POST VE DERİLER

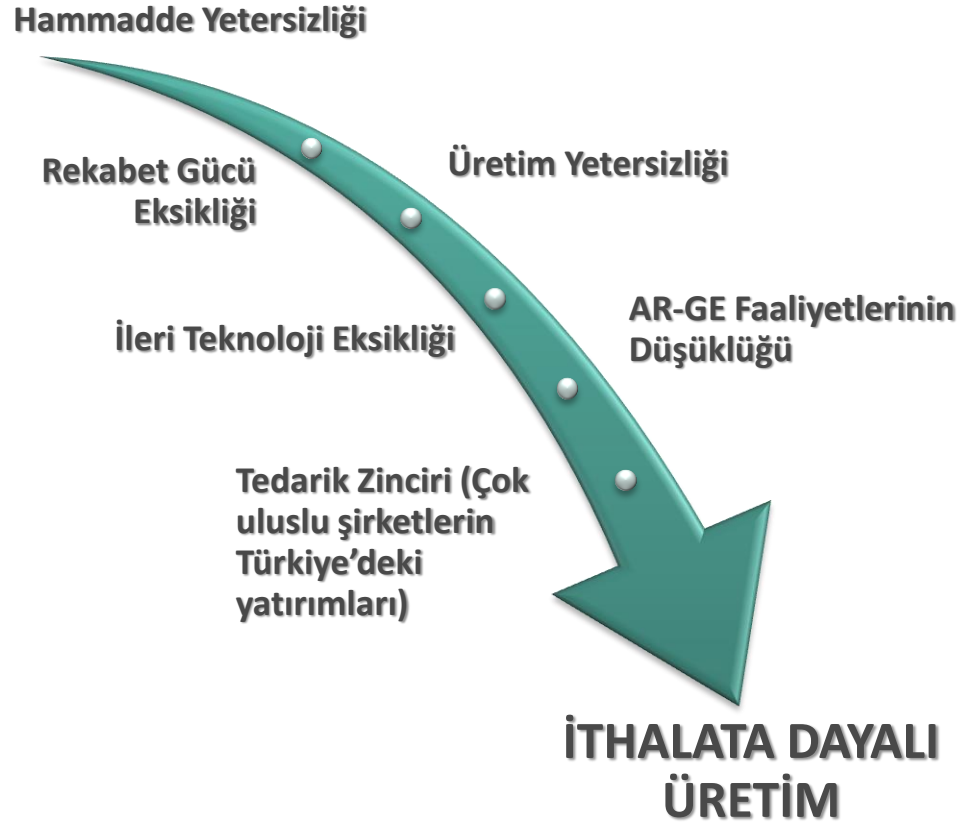
MADDE ADI	İthalat 2015 (Milyon \$)		DİR/GENEL- SEKTÖR (%)	Toplam DİR İçindeki Payı (%)
	GENEL	DİR		
Ham Post ve Deriler	287	58	20% - 3%	0,23

DİR'e Konu Edilme Sebebi

-Söz konusu ürünlerin üretimi, ülkemiz hayvancılığına paralel olarak yeterli düzeyde olmadığı için ithal edilmektedir.

-Küçükbaş hayvan derisinde yıllık ihtiyacın (30 milyon adet) % 60'ı ve büyükbaş hayvan derisinde (6,5 milyon adet) ise % 70'i ithal edilmektedir.

SONUÇ VE DEĞERLENDİRME



DİR, İTHALATA DAYALI ÜRETİMİN SEBEBİ DEĞİL, SONUCUDUR.

Dış pazarı hedefleyen bir enstrüman olarak Dahilde İşleme Rejimi İhracatçının,

- Rakipleriyle eşit tedarik imkanlarına kavuşmasını,
- Rekabet gücünü uluslararası standartlara yükseltmesini

temin eder.





EKONOMİ BAKANLIĞI

Teşekkürler...

İHRACAT GENEL MÜDÜRLÜĞÜ

04 Nisan 2016 – Ankara



Genel İthalatın AB İthalatı İçindeki Yeri (AB-27)

Milyon ABD Doları

YIL	Genel İthalat	Genel DİR İthalat	AB'ye Genel İthalat	AB DİR İthalat	AB Hariç Genel İthalat	AB Hariç DİR İthalat
	A	B	C	D	E	F
2007	170.063	24.285	68.611	11.120	101.451	13.166
2008	201.964	30.780	74.802	12.677	127.161	18.103
2009	140.928	20.482	56.588	9.200	84.341	11.282
2010	185.544	25.140	72.243	10.700	113.301	14.440
2011	240.842	29.960	91.227	12.091	149.614	17.869
2012	236.545	30.757	87.822	11.485	148.723	19.271
2013	251.661	31.381	92.586	11.477	159.076	19.904
2014	242.177	30.677	89.012	11.340	153.165	19.337
2015	207.207	25.456	78.828	8.913	128.379	16.543
2016 (Oca-Şub)	29.029	3.786	10.805	1.316	18.224	2.470
Toplam	1.905.960	252.703	722.525	100.318	1.183.435	152.385

Genel İthalatın AB İçindeki Oranları (AB-27)

YIL	Genel İçinde DİR Payı	AB İçinde DİR Payı	AB Hariç DİR Payı	AB Genel İth. Genel İth. Payı	AB DİR İth. Genel DİR Payı	AB Hariç Genel İth. Payı	AB Hariç DİR Payı	AB DİR'in Genel İth. Payı	AB DİR Hariç Genel İth. Payı
	B/A	D/C	F/E	C/A	D/B	E/A	F/B	D/A	F/A
2007	14,28%	16,21%	12,98%	40,34%	45,79%	59,66%	54,21%	6,54%	7,74%
2008	15,24%	16,95%	14,24%	37,04%	41,19%	62,96%	58,81%	6,28%	8,96%
2009	14,53%	16,26%	13,38%	40,15%	44,92%	59,85%	55,08%	6,53%	8,01%
2010	13,55%	14,81%	12,74%	38,94%	42,56%	61,06%	57,44%	5,77%	7,78%
2011	12,44%	13,25%	11,94%	37,88%	40,36%	62,12%	59,64%	5,02%	7,42%
2012	13,00%	13,08%	12,96%	37,13%	37,34%	62,87%	62,66%	4,86%	8,15%
2013	12,47%	12,40%	12,51%	36,79%	36,57%	63,21%	63,43%	4,56%	7,91%
2014	12,67%	12,74%	12,62%	36,75%	36,97%	63,25%	63,03%	4,68%	7,98%
2015	12,29%	11,31%	12,89%	38,04%	35,01%	61,96%	64,99%	4,30%	7,98%
2016 (Oca-Şub)	13,04%	12,18%	13,56%	37,22%	34,75%	62,78%	65,25%	4,53%	8,51%
Toplam	13,26%	13,88%	12,88%	37,91%	39,70%	62,09%	60,30%	5,26%	8,00%



Genel İhracatın AB İhracatı İçindeki Yeri (AB-27)

Milyon ABD Doları

YIL	Genel İhracat	Genel DİR İhracat	AB'ye Genel İhracat	AB DİR İhracat	AB Hariç Genel İhracat	AB Hariç DİR İhracat
	A	B	C	D	E	F
2007	107.272	52.163	60.391	32.347	46.881	19.816
2008	132.027	62.796	63.380	32.894	68.648	29.902
2009	102.143	45.528	46.976	23.481	55.167	22.047
2010	113.883	52.441	52.685	26.517	61.199	25.925
2011	134.907	62.788	62.346	31.130	72.561	31.659
2012	152.462	63.680	59.193	28.232	93.268	35.449
2013	151.803	66.737	62.829	30.296	88.974	36.441
2014	157.610	67.080	68.227	31.841	89.383	35.240
2015	143.862	57.504	63.757	28.763	80.105	28.741
2016 (Oca-Şub)	21.966	8.711	10.435	4.808	11.531	3.902
Toplam	1.217.934	539.428	550.218	270.308	667.716	269.121

Genel İhracatın AB İçindeki Oranları (AB-27)

YIL	Genel İçinde DİR Payı	AB İçinde DİR Payı	AB Hariç DİR Payı	AB Genel İhr. Genel İhr. Payı	AB DİR İhr. Genel DİR Payı	AB Hariç Genel İhr. Payı	AB Hariç DİR Payı	AB DİR'in Genel İhr. Payı	AB DİR Hariç Genel Payı
	B/A	D/C	F/E	C/A	D/B	E/A	F/B	D/A	F/A
2007	48,63%	53,56%	42,27%	56,30%	62,01%	43,70%	37,99%	30,15%	18,47%
2008	47,56%	51,90%	43,56%	48,00%	52,38%	52,00%	47,62%	24,91%	22,65%
2009	44,57%	49,99%	39,96%	45,99%	51,58%	54,01%	48,42%	22,99%	21,58%
2010	46,05%	50,33%	42,36%	46,26%	50,56%	53,74%	49,44%	23,28%	22,76%
2011	46,54%	49,93%	43,63%	46,21%	49,58%	53,79%	50,42%	23,07%	23,47%
2012	41,77%	47,69%	38,01%	38,83%	44,33%	61,17%	55,67%	18,52%	23,25%
2013	43,96%	48,22%	40,96%	41,39%	45,40%	58,61%	54,60%	19,96%	24,01%
2014	42,56%	46,67%	39,43%	43,29%	47,47%	56,71%	52,53%	20,20%	22,36%
2015	39,97%	45,11%	35,88%	44,32%	50,02%	55,68%	49,98%	19,99%	19,98%
2016 (Oca-Şub)	39,65%	46,08%	33,84%	47,50%	55,20%	52,50%	44,80%	21,89%	17,77%
Toplam	44,29%	49,13%	40,30%	45,18%	50,11%	54,82%	49,89%	22,19%	22,10%